

BIULETYN

NR **2**
2014

Krajowej Sieci Obszarów Wiejskich Województwa Łódzkiego

Nowy PROW,
nowe środki,
nowe zadania

Szerokopasmowy
Internet w Łódzkiem

Foto: Anna Nelita



Europejski Fundusz Rolny
na rzecz Rozwoju Obszarów Wiejskich



Europejski Fundusz Rolny na rzecz Rozwoju Obszarów Wiejskich: Europa inwestująca w obszary wiejskie. Publikacja współfinansowana ze środków Unii Europejskiej w ramach Pomocy Technicznej Programu Rozwoju Obszarów Wiejskich na lata 2007–2013.

Instytucja zarządzająca PROW 2007–2013 – Minister Rolnictwa i Rozwoju Wsi

Spis treści

Aktualności

PROW 2007-2013 Zmiana podziału środków	1
„Trade Milk” wypromuje przetwory mleczne	1
„Teraz Polska Promocja” – konkurs prac magisterskich	1

Temat numeru

Nowy PROW , nowe środki, nowe zadania	2-4
--	-----

Rzetelny materiał

Podsumowanie działań KSOW	5
Ochrona środowiska – trzy „eco” konkursy funduszu	6-7
Łódzkie na kieleckiej scenie	8-9
Najkrótsza noc w roku	10-11
Szerokopasmowy Internet w Łódzkiem	12-13
Agro wypoczywanie cz. 2	14-16

Na koniec

Kalendarium	17
W następnym numerze	17
Nauka rękodzieła w muzeum	17
Złota grusza w trakcie	17

Szanowni Państwo!



Mam przyjemność oddać w Państwa ręce kolejny numer Biuletynu Krajowej Sieci Obszarów Województwa Łódzkiego.

W tym wydaniu poświęcimy wiele miejsca nowemu Programowi Rozwoju Obszarów Wiejskich na lata 2014-2020. Zainteresowani ochroną środowiska i odnawialnymi źródłami energii będą mieli okazję zapoznać się z konkursami przygotowanymi przez Wojewódzki Fundusz Ochrony Środowiska i Gospodarki Wodnej.

W numerze nie zabraknie również prezentacji ciekawych obiektów agroturystycznych w województwie łódzkim, a także informacji o projektach zrealizowanych przez Sekretariat

Regionalny Krajowej Sieci Obszarów Wiejskich Województwa Łódzkiego w pierwszym półroczu 2014 roku. Lokalna Grupa Działania „Podkowa” przypomni o organizowanej przez siebie „Nocy Świętojańskiej”.

Zapraszam także do obejrzenia fotoreportażu z IX Ogólnopolskiego Festiwalu Zespołów Artystycznych Wsi Polskiej, podczas którego reprezentujący nasz region zespół zajął trzecie miejsce.

Wzorem poprzedniego numeru także do tego dołączony został dodatek przygotowany przez Izbę Rolniczą Województwa Łódzkiego. Zawiera wiele cennych informacji dla osób prowadzących gospodarstwa rolne.

Życzę interesującej lektury

Włodzisław Stępień

Redakcja:

Anna Rzeźnik-Osuwniak

*Sekretariat Regionalny Krajowej Sieci Obszarów Wiejskich
Województwa Łódzkiego, Urząd Marszałkowski
Województwa Łódzkiego*

al. Piłsudskiego 8, 90-051 Łódź

e-mail: pro.w.ksow@lodzkie.pl

tel.: 42 663 31 88; 42 291 97 35

Zdjęcia pochodzą z archiwów Sekretariatu Regionalnego KSOW Województwa Łódzkiego oraz od autorów artykułów.

Biuletyn dostępny na stronie internetowej

www.lodzkie.ksow.pl

Nakład: 10 000 egzemplarzy

Opracowanie graficzne, DTP, druk: Pracownia C&C

Wydawca: Urząd Marszałkowski Województwa Łódzkiego,
Departament Funduszu Rozwoju Obszarów Wiejskich
Województwa Łódzkiego

Teraz Polska Promocja konkurs prac magisterskich



Ruszyła 8 edycja Konkursu „Teraz Polska Promocja”. Na laureatów najlepszych prac magisterskich dotyczących promocji Polski czekają nagrody pieniężne o łącznej wartości ok. 50 000 zł. Prace można zgłaszać do 17.10.2014.

Fundacja Polskiego Godła Promocyjnego „Teraz Polska”, przy współpracy Polskiej Agencji Informacji i Inwestycji Zagranicznych SA, Polskiej Organizacji Turystycznej oraz Polskiej Agencji Rozwoju Przedsiębiorczości, już po raz ósmy organizuje konkurs na najlepszą pracę magisterską „Teraz Polska Promocja”. Tematyką jest

szeroko rozumiana promocja Polski, a w tym promocja wizerunkowa, gospodarcza, rolno-spożywcza, turystyczna, sportowa, kulturalna i naukowa Polski oraz jej regionów, w kraju i na świecie.

Na zwycięzców czekają nagrody główne i nagrody specjalne, fundowane przez Ministra Gospodarki, Ministra Spraw Zagranicznych, Ministra Rolnictwa i Rozwoju Wsi, Ministra Sportu i Turystyki, Ministra Kultury i Dziedzictwa Narodowego, Ministra Nauki i Szkolnictwa Wyższego, Instytutu Adama Mickiewicza oraz Fundacji PZU. Fragmenty zwy-

cięskich prac zostaną opublikowane w e-booku „Teraz Polska Promocja”.

Pracę magisterską może zgłosić uczestnik lub szkoła wyższa, reprezentowana przez dziekana lub promotora. Kompletne zgłoszenie powinno zawierać:

- Poprawnie wypełniony formularz zgłoszeniowy
- Pracę magisterską na płycie CD/DVD (2 szt.)
- Kopię dyplomu lub potwierdzenie ukończenia studiów wyższych
- Kopię promotorskiej recenzji pracy

Na zgłoszenia prac magisterskich czekamy do **17.10.2014 r.** pod adresem: Fundacja Polskiego Godła Promocyjnego, ul. Górskiego 1, 00 - 033 Warszawa.

Więcej informacji na
www.terazpolska.pl

Trade Milk wypromuje przetwory mleczne



Agencja Rynku Rolnego rozpoczyna realizację 3-letniej kampanii informacyjno-promocyjnej pt. „Trade Milk”. Realizacja programu możliwa jest dzięki umowie podpisanej z konsorcjum w składzie: Polska Izba Mleka (Lider) i Polska Federacja Hodowców Bydła i Producentów Mleka. Kampania ma na celu wzmocnienie pozytywnego wizerunku przetworów mlecznych pochodzących z UE oraz zwiększenie udziału produktów objętych programem w wolumenie sprzedaży. Ma ona charakter infor-

macyjno-promocyjny, a jej strategia zakłada podjęcie intensywnych działań promujących przetwory mleczne produkowane w UE jako produkty wysokiej jakości, z gwarancją bezpieczeństwa i posiadające wartości odżywcze. Z założenia kampania ma być skierowana do dystrybutorów, przedstawicieli sieci handlowych, hurtowników oraz przedstawicieli mediów. Do grup docelowych dotrze za pomocą udziału w imprezach targowych, emisji reklam w prasie, misji gospodarczych oraz prowadzenia biura prasowego.

Łączna wartość ww. kampanii wynosi 1 949 058,00 € netto i jest finansowana w 50% (tj. w kwocie 974 529,00 €) ze środków UE, a w 30% (tj. w kwocie 584 717,40 €) z budżetu krajowego. Pozostały 20% wkład własny (tj. kwota 389 811,60 €) pochodzi ze środków Funduszu Promocji Mleka.

PROW 2007-2013 Zmiana podziału środków

Minister Rolnictwa i Rozwoju Wsi podpisał 30 czerwca rozporządzenie zmieniające rozporządzenie w sprawie podziału środków Programu Rozwoju Obszarów Wiejskich na lata 2007-2013.

Zmiany dotyczą działań „Modernizacja gospodarstw rolnych” i „Tworzenie i rozwój mikroprzedsiębiorstw” w których uchylono limity wojewódzkie do przyznania pomocy. W działaniach „Poprawianie i rozwijanie infrastruktury związanej z rozwojem i dostosowywaniem rolnictwa i leśnictwa przez gospodarowanie rolniczymi zasobami wodnymi” oraz „Odnowa i rozwój wsi” zaproponowano zmianę wysokości limitów do przyznania pomocy w poszczególnych kopertach wojewódzkich bez zmiany budżetu działania. Niewykorzystane przez niektóre województwa środki przesunięto do tych województw, które zgłosiły zapotrzebowanie.

W działaniu „Podstawowe usługi dla gospodarki i ludności wiejskiej” dokonano podziału na województwa kwoty 7 142 209 euro przeznaczonej na priorytet infrastruktura szerokopasmowego Internetu na obszarach wiejskich oraz kwoty 23 250 000 euro na pozostałe rodzaje operacji.

Nowy PROW

nowe środki, nowe zadania

Michał Kosmowski Urząd Marszałkowski Województwa Łódzkiego

Przed nami nowa perspektywa finansowa 2014-2020. W tym okresie będzie obowiązywał nowy Program Rozwoju Obszarów Wiejskich, narzędzie, które wywrze pozytywny wpływ na rozwój sektora rolnego i obszarów wiejskich w Polsce, tak jak jego poprzednik w latach 2007-2013.

Prace nad nowym Programem Rozwoju Obszarów Wiejskich na lata 2007-2013 rozpoczęły się na początku 2012 roku. To wtedy powstał zespół ekspertów w Instytucji Zarządzającej Programem, czyli w Ministerstwie Rolnictwa i Rozwoju Wsi, który stworzył wstępny zarys Programu Rozwoju Obszarów Wiejskich na lata 2014-2020 i poddał go szerokim konsultacjom społecznym. Konsultacje te trwały od kwietnia 2013 roku do marca 2014 roku, a swój głos mógł w nich wyrazić każdy obywatel zainteresowany treścią dokumentu. W wyniku konsultacji powstał materiał (wersja ostateczna Programu), który został przekazany do Komisji Europejskiej w celu zatwierdzenia. Jakie działania znajdziemy w Programie? Które projekty będą wspierane przez fundusze unijne? Co się zmieni w porównaniu do okresu programowania 2007-2013? O tym w dalszej części artykułu.

Program Rozwoju Obszarów Wiejskich na lata 2014-2020 będzie realizował sześć priorytetów unijnej polityki rozwoju obszarów wiejskich na lata 2014-2020:

1. Ułatwianie transferu wiedzy i innowacji w rolnictwie, leśnictwie i na obszarach wiejskich.
2. Poprawa konkurencyjności wszystkich rodzajów gospodarki rolnej i zwiększenie rentowności gospodarstw rolnych.
3. Poprawa organizacji łańcucha żywnościowego i promowanie zarządzania ryzykiem w rolnictwie.
4. Odtwarzanie, chronienie i wzmacnianie ekosystemów zależnych od rolnictwa i leśnictwa.
5. Wspieranie efektywnego gospodarowania zasobami i przechodzenia na gospodarkę niskoemisyjną i odporną na zmianę klimatu w sektorach: rolnym, spożywczym i leśnym.
6. Zwiększanie włączenia społecznego, ograniczanie

ubóstwa i promowanie rozwoju gospodarczego na obszarach wiejskich.

Chociaż celem PROW 2014-2020 jest wspieranie konkurencyjności rolnictwa, odpowiednie zarządzanie zasobami naturalnymi oraz zrównoważony rozwój terytorialny obszarów wiejskich, to pomoc finansowa będzie skierowana głównie do sektora rolnictwa. Wynika to zarówno z obecnych potrzeb finansowych, jak i z faktu, iż środków pochodzących z Europejskiego Funduszu Rolnego na rzecz Rozwoju Obszarów Wiejskich będzie mniej niż dotychczas. Przewiduje się bowiem, że łączne środki publiczne przeznaczone na realizację Programu wyniosą 13 513 295 000 euro, w tym 8 598 280 814 euro z budżetu UE (przy 13 230 038 156 euro z budżetu UE w latach 2007-2013). Nie oznacza to jednak, że na obszary wiejskie przeznaczono mniej środków niż dotychczas, gdyż na obszary te skierowane zostały również narzędzia pomocowe z innych funduszy unijnych. W ramach polityki spójności jest to kwota w wysokości 5,2 mld euro. Środki te zostaną skierowane w szczególności na rozwój infrastruktury, przedsiębiorczości i reorientację zawodową rolników. Ważną informacją jest fakt, iż VAT będzie kosztem kwalifikowalnym dla wszystkich odbiorców pomocy.

Nowy Program Rozwoju Obszarów Wiejskich na lata 2014-2020 nie został podzielony na osie priorytetowe, jak jego poprzednik. W dokumencie zostało przedstawionych 14 działań (podzielonych na poddziałania) realizujących cele jednego lub kilku z sześciu priorytetów opisanych powyżej. Działania te to:

1. Transfer wiedzy i działalność informacyjna.
2. Usługi doradcze, usługi z zakresu zarządzania gospodarstwem rolnym i usługi z zakresu zastępstw.
3. Systemy jakości produktów rolnych i środków spożywczych.



4. Inwestycje w środki trwałe.
5. Przywracanie potencjału produkcji rolnej zniszczonego w wyniku klęsk żywiołowych i katastrof oraz wprowadzenie odpowiednich środków zapobiegawczych.
6. Rozwój gospodarstw i działalności gospodarczej.
7. Podstawowe usługi i odnowa miejscowości na obszarach wiejskich.
8. Inwestycje w rozwój obszarów leśnych i poprawę żywotności lasów.
9. Tworzenie grup i organizacji producentów.
10. Działanie rolnośrodowiskowo-klimatyczne.
11. Rolnictwo ekologiczne.
12. Płatności dla obszarów z ograniczeniami naturalnymi lub innymi szczególnymi ograniczeniami.
13. Współpraca.
14. LEADER.

W niniejszym artykule skupimy się na działaniach skierowanych na zrównoważony rozwój obszarów wiejskich, wdrażanych tak jak dotychczas przez samorządy województw. Są to działania z pozycji 7, 14 i jedno poddziałanie działania z pozycji 4 (poddziałanie dotyczące scalania gruntów).

W latach 2007-2013 największym zainteresowaniem samorządów gminnych cieszyły się działania dotyczące odnowy i rozwoju wsi oraz podstawowych usług dla gospodarki i ludności wiejskiej. W nowym okresie programowania działania te zostały połączone w jedno, w ramach którego stworzono trzy poddziałania. Nie jest to jedyna zmiana w tym obszarze. Zakresy dotyczące budowy szerokopasmowego Internetu, tworzenia systemu zbioru, segregacji i wywozu odpadów komunalnych, a także wytwarzania energii ze źródeł odnawial-

nych nie będą wspierane przez PROW. Obszary te w nowej perspektywie otrzymają środki w ramach funduszu spójności. Nadal będzie można pozyskać fundusze na projekty z zakresu gospodarki wodno-ściekowej, jednak limit dla jednej gminy w całym okresie programowania zostanie zmniejszony z obecnych 4 mln złotych do 2 mln złotych, a poziom współfinansowania wyniesie 63,63% (pamiętać należy, iż VAT wliczany będzie do kosztów kwalifikowalnych). Dodatkowym ograniczeniem jest przynależność gminy do aglomeracji zdefiniowanych w Krajowym Programie Oczyszczania Ścieków Komunalnych. W takim przypadku wnioskodawca będzie aplikował o środki w regionalnych programach operacyjnych, bowiem i ten zakres będzie wspierany w ramach polityki spójności.

Kolejny obszar, który doczekał się kontynuacji w porównaniu do okresu 2007-2013, to wsparcie inwestycji związanych z budową lub modernizacją targowisk. Nadal będzie można otrzymać 1 mln złotych wsparcia na polepszenie warunków sprzedaży towarów i umożliwienie bezpośredniego zbytu produktów rolnikom. Nowością jest zwiększenie liczby miejscowości, w których może powstać targowisko. Dotyczyć bowiem to będzie już nie tylko miejscowości do 50 000 mieszkańców, jak to miało miejsce dotychczas, ale i miast do 200 000 mieszkańców, a wnioskodawcą oprócz gminy może być również związek międzygminny i powiat.

W Programie Rozwoju Obszarów Wiejskich na lata 2014-2020 znalazły się także środki na budowę lub modernizację dróg lokalnych i jest to bardzo dobra wiadomość dla mieszkańców wsi, w których drogi są zniszczone. Przewiduje się ogromne zainteresowanie tym tematem i środkami wsparcia na ten zakres. Tutaj, podobnie jak przy targowiskach, beneficjentami mogą być gminy, związki międzygminne lub powiaty, a maksymalny poziom wsparcia nie



może przekroczyć 3 mln złotych na terenie jednej gminy w całym okresie programowania. Ważne, aby planowana inwestycja miała miejsce na drodze, która jest łącznikiem pomiędzy daną osadą a istniejącą siecią komunikacyjną. Jak już wcześniej zostało wspomniane, dotychczasowe działanie „Odnowa i rozwój wsi” ujęto we wspólnym działaniu wraz z podstawowymi usługami dla gospodarki i ludności wiejskiej. Tutaj również część zakresów będzie kontynuowana po roku 2103, a część została przeniesiona do innych działań lub programów. Tak jak dotychczas, gminy lub gminne instytucje kultury (jako jedyni uprawnieni wnioskodawcy) będą mogły ubiegać się o wsparcie na projekty dotyczące odnawiania lub poprawy stanu zabytkowych obiektów służących zachowaniu dziedzictwa kulturowego, budowy, przebudowy lub modernizacji obiektów pełniących funkcje kulturalne oraz kształtowania przestrzeni publicznej (czyli tzw. centrów wsi). Inwestycje związane ze sportem, rekreacją i turystyką będzie można realizować w ramach działania LEADER lub przy współudziale środków pochodzących z regionalnych programów operacyjnych. Maksymalna wysokość pomocy pozostaje na poziomie 500 000 złotych na jedną miejscowość w całym okresie realizacji Programu, a poziom współfinansowania określono na poziomie 63,63% przy kwalifikowalnym podatku od towarów i usług. Na wszystkie powyższe zakresy w ramach całego, nowego działania „Podstawowe usługi i odnowa miejscowości na obszarach wiejskich” przewidziano w Programie Rozwoju Obszarów Wiejskich na lata 2014-2020 limit w wysokości 683 983 100 euro w skali całego kraju. Działanie „Poprawianie i rozwijanie infrastruktury związanej z rozwojem i dostosowaniem rolnictwa i leśnictwa” było w PROW 2007-2013 podzielone na dwa schematy: scalanie gruntów i gospodarowanie rolniczymi zasoba-

mi wodnymi”. W nowej perspektywie Program uwzględni wsparcie jedynie związane ze scalaniem gruntów, natomiast inwestycje dotyczące melioracji podstawowych i szczegółowych będą współfinansowane ze środków funduszu spójności. Scalanie gruntów będzie teraz umiejscowione jako poddziałanie w działaniu „Inwestycje w środki trwałe”, choć struktura, zakres i kryteria dostępu praktycznie się nie zmieniły. Wnioskodawcą nadal będzie starosta, który będzie mógł ubiegać się o pomoc na opracowanie projektu scaleniowego i zagospodarowanie poscaleniowe. W wyniku przeprowadzonych prac poprawi się struktura obszarowa gospodarstw rolnych i gruntów leśnych, powstanie nowy układ komunikacyjny danej wsi, który umożliwi dojazd do działek i skróci odległość do nich od siedliska. Będzie można również wykonać zadania wpływające na regulację stosunków wodnych na obszarze objętym scalaniem. Jedyną zmianą w porównaniu do lat 2007-2013 jest zwiększenie kwoty pomocy w przeliczeniu na jeden hektar scalanego obszaru. Wcześniej na projekt scalenia przewidziano maksymalnie 350 euro na hektar, obecnie 650 euro na hektar (dotyczy limitów dla województwa łódzkiego). Natomiast prace scaleniowe będzie można wykonać do kwoty 1900 euro na hektar (wcześniej 900 euro na hektar). Poziom dofinansowania pozostał na poziomie 100% kosztów kwalifikowalnych, a limit środków przewidzianych na to poddziałanie to 88 440 000 euro w skali całego kraju. Kolejnym działaniem wdrażanym przez samorządy województwa będzie „LEADER”. Z uwagi na fakt, iż spodziewanych jest wiele zmian w podejściu LEADER, a także ze względu na wprowadzenie nowego narzędzia zwanego RLKS (rozwój lokalny kierowany przez społeczność) oraz możliwość finansowania lokalnych strategii z kilku funduszy, działanie to zostanie przedstawione i opisane w kolejnym numerze biuletynu.

SR KSOW WŁ podsumowuje



Małgorzata Sibińska SR KSOW WŁ

Kończący się okres programowania sprzyja podsumowaniom, syntezom i wyciągnięciu wniosków. Również Sekretariat Regionalny Krajowej Sieci Obszarów Wiejskich Województwa Łódzkiego pokusił się o analizę swojej działalności oraz przegląd zrealizowanych działań.

Plan działania, zgodnie z którym realizowane są wszystkie projekty finansowane ze środków sieci, opiera się na 5 priorytetach mających odzwierciedlenie w najważniejszych wyzwaniach stojących przed polityką rozwoju obszarów wiejskich i rolnictwa. Są to:

1. Wzmacnianie efektywności zadań realizowanych przez lokalne grupy działania (LGD), w tym aktywizacji społeczności wiejskiej oraz opracowywania i realizacji lokalnych strategii rozwoju.
2. Promowanie rozwoju przedsiębiorczości, w tym rolniczej na obszarach wiejskich oraz wspólnych form działalności gospodarczej ze szczególnym uwzględnieniem agroturystyki i turystyki wiejskiej.
3. Promocja zrównoważonego rozwoju obszarów wiejskich.
4. Zwiększenie konkurencyjności polskiego rolnictwa i obszarów wiejskich poprzez wzmocnienie i rozwój powiązań partnerów i promocję współpracy partnerów społeczno-gospodarczych przy wykorzystaniu narzędzi internetowych.
5. Promocja wspólnych form działania na rzecz innowacyjności w sektorze rolno-spożywczym i na obszarach wiejskich.

Zgodnie z nimi, indywidualnie lub wspólnie z partnerami sieci, zrealizowano projekty służące między innymi podniesieniu aktywności mieszkańców wsi, podniesieniu ich świadomości oraz wiedzy w zakresie dziedzictwa kulturowego czy przedsiębiorczości. Sekretariat Regionalny za sprawą organizacji wielu imprez i przedsięwzięć stał się jednym z ważniejszych promotorów ochrony dziedzictwa kulturowego, kulinarnego i tradycji na obszarach wiejskich. Znaczna większość imprez targowych promujących właśnie

tradycyjne kulinaria czy turystykę wiejską finansowana jest ze środków sieci. Takie inicjatywy procentują w postaci nawiązania nowych rynków zbytu dla produktów lokalnych i tradycyjnych, pozyskaniu nowych klientów w branży turystyki wiejskiej i agroturystyki. Wymiana doświadczeń towarzysząca realizacji tych projektów niejednokrotnie przyczyniła się do nawiązania ciekawej współpracy, złożenia wniosku o wpis na listę produktów tradycyjnych czy unowocześnienia obiektów agroturystycznych zlokalizowanych na terenie województwa łódzkiego.

Rodzaj projektu	liczba zrealizowanych	liczba w trakcie realizacji
Udział w targach i wydarzeniach zagranicznych	5	1
Organizacja wyjazdów studyjnych	2	1
Forum Młodych Rolników	1	-
Udział w targach krajowych	3	3
Biuletyn Krajowej Sieci Obszarów Wiejskich	2 numery	2 numery
Szkolenia	1	7
Konkursy	2	1
Współorganizacja konkursów i olimpiad	3	3
Produkcja filmu promocyjnego	-	1
Druk publikacji	-	1

Tabela projektów zrealizowanych i będących w trakcie realizacji w 2014 r.

Od początku działalności do chwili obecnej SR KSOW WŁ zrealizował 255 projektów na łączną kwotę 7 890 000 zł.

Ochrona Środowiska

– TRZY „EKO” KONKURSY FUNDUSZU

Zespół ds. Promocji WFOŚiGW w Łodzi

Wojewódzki Fundusz Ochrony Środowiska i Gospodarki Wodnej od ponad 20 lat podejmuje działania na rzecz zrównoważonego rozwoju województwa łódzkiego służące poprawie stanu środowiska. Fundusz wspiera zadania realizowane w dziedzinach m.in. ochrony zasobów wodnych, ochrony powietrza, ochrony przyrody i krajobrazu, gospodarki odpadami i ochrony powierzchni ziemi, badań naukowych i ekspertyz oraz monitoringu środowiska, a także edukacji ekologicznej.

Szczególną wagę Fundusz przywiązuje właśnie do edukacji ekologicznej jako instrumentu wspierającego proekologiczne działania gmin i powiatów oraz jednostek na szczeblu wojewódzkim. Każdego roku Wnioskodawcy ubiegają się o wsparcie setek programów edukacyjnych, akcji, imprez oraz konkursów i szkoleń, dowodząc, jak wielka jest potrzeba, by kształtować postawy proekologiczne już od najmłodszych lat.

W swojej działalności Fundusz nie ogranicza się wyłącznie do dofinansowania zadań realizowanych przez beneficjentów, ale również sam inicjuje proekologiczne działania poprzez organizację licznych konkursów i przyznawanie nagród m.in.: dla autorów najlepszych prac magisterskich i doktoranckich dotyczących ochrony środowiska, dla organizacji pozarządowych i osób fizycznych za działalność na rzecz ochrony środowiska na terenie woj. łódzkiego oraz za zasługi na rzecz edu-



kacji ekologicznej dla najlepszych nauczycieli oraz szkół województwa łódzkiego.

W bieżącym roku WFOŚiGW w Łodzi ogłosił kolejne edycje konkursów.

Więcej informacji na temat konkursów można znaleźć na stronie internetowej Funduszu www.zainwestujwekologie.pl w zakładce KONKURSY.

EKOBELEFRY

To konkurs ogłoszony przez WFOŚiGW już po raz czwarty. Jego celem jest wyłonienie tych nauczycieli, którzy są najbardziej aktywni na polu związanym z propagowaniem edukacji ekologicznej oraz tych placówek oświatowych, które prowadzą ożywioną działalność w zakresie propagowania dobrych praktyk na polu związanym z ochroną środowiska.

Konkurs został podzielony na dwie kategorie:

- **Ekobelfer:** w ramach tej kategorii placówki oświatowe z terenu województwa łódzkiego mogą zgłaszać nauczycieli wychowania przedszkolnego, edukacji wczesnoszkolnej i nauk przyrodniczych takich jak: przyroda, biologia, geografia, chemia, fizyka.

- **Ekoszkola:** w ramach tej kategorii zgłaszane mogą być placówki oświatowe publiczne i niepubliczne. Adresatami mogą być przedszkola, szkoły podstawowe, gimnazja, szkoły ponadgimnazjalne, szkoły specjalne i ośrodki szkolno-wychowawcze z terenu województwa łódzkiego.

W tegorocznej edycji konkursu przewidziane są następujące nagrody:

- **w kategorii Ekobelfer:** w każdej z pięciu podkategorii: przedszkole, szkoła podstawowa, gimnazjum, szkoła ponadgimnazjalna, szkoły specjalne i ośrodki szkolno-wychowawcze przewidziane są następujące nagrody:
 - nagroda I stopnia w wysokości 5000 zł,
 - nagroda II stopnia w wysokości 3000 zł,
 - nagroda III stopnia w wysokości 1500 zł,
 - wyróżnienie w wysokości 500 zł.
- **w kategorii Ekoszkola:** w każdej z pięciu podkategorii przedszkole, szkoła podstawowa, gimnazjum, szkoła ponadgimnazjalna, szkoły specjalne i ośrodki szkolno-wychowawcze przewidziane są następujące nagrody:
 - nagroda I stopnia w wysokości 5000 zł,
 - nagroda II stopnia w wysokości 2500 zł,
 - nagroda III stopnia w wysokości 1500 zł.

Ogólna pula środków do rozdysponowania wynosi **95 000 zł.**

Na Państwa zgłoszenia czekamy do 30 września 2014 r.

EKOLOGICZNY MAGISTER I DOKTOR

W tym roku WFOŚiGW w Łodzi ogłosił I edycję Konkursu Ekologiczny magister i doktor. Częściowo inicjatywa ta stanowi kontynuację Konkursu na najlepszą pracę magisterską, który w ubiegłych latach został przez Fundusz zorganizowany dwukrotnie. W 2014 roku podjęto decyzję, aby ofertę konkursową skierować do kolejnej grupy odbiorców ze środowisk akademickich – do doktorów.

Konkurs został ogłoszony w dwóch kategoriach:

Ekologiczny magister: w ramach tej kategorii mogą zgłaszać się absolwenci, którzy obronili pracę magisterską w roku akademickim 2013/2014 w szkołach wyższych mających siedzibę na terenie województwa łódzkiego.

Ekologiczny doktor: w ramach tej kategorii mogą zgłaszać się posiadacze stopnia doktora, którzy obronili rozprawę doktorską w roku akademickim 2013/2014 w szkołach wyższych mających siedzibę na terenie województwa łódzkiego.

W obydwu kategoriach ocenie będą podlegały prace, których tematyka związana jest z ochroną środowiska.

Ekologiczny magister: w ramach tej kategorii wyodrębniono trzy podkategorie: nauki ekonomiczno-społeczne, nauki przyrodnicze, nauki techniczne. Regulamin Konkursu dopuszcza zgłaszanie prac, które obejmują następujące obszary tematyczne: gospodarka odpadami, zrównoważony transport, Natura 2000, zieleń w przestrzeni miejskiej.

W przypadku tej kategorii przewidziano 12 nagród w wysokości po 5000 zł dla zwycięzców w każdej podkategorii, w każdym z obszarów tematycznych.

Ekologiczny doktor: w ramach tej kategorii przewidziano 3 nagrody po 7500 zł.

Ogólna pula nagród do rozdysponowania wynosi **82 500 zł.**

Na Państwa zgłoszenia czekamy do 24 października 2014 r.

„EKOAKTYWNI” POSZUKIWANI

Wojewódzki Fundusz Ochrony Środowiska i Gospodarki Wodnej w Łodzi w tym roku po raz pierwszy ogłosił konkurs, którego celem jest nagrodzenie: **organizacji pozarządowych i osób fizycznych** za działalność na rzecz ochrony środowiska na terenie woj. łódzkiego.

Konkurs ogłoszony jest w następujących kategoriach:

- **Organizacja pozarządowa:** W kategorii tej można zgłaszać organizacje pozarządowe prowadzące działalność proekologiczną oraz uzyskujące efekty ekologiczne co najmniej na terenie województwa łódzkiego, realizujące projekty i programy m.in. z zakresu edukacji ekologicznej, ochrony przyrody, zrównoważonego rozwoju, profilaktyki zdrowotnej dzieci i młodzieży, aktywizujące społeczność lokalną, kreujące liderów. Zgłoszeń dokonywać mogą: Wojewoda Łódzki, Marszałek Województwa Łódzkiego, Prezydenci, Starostowie, Burmistrzowie i Wójtowie.

- **Osoba fizyczna:** W tej kategorii można zgłaszać osoby fizyczne podejmujące działania prowadzone na terenie województwa łódzkiego w trzech podkategoriach:

- **ochrona siedlisk przyrodniczych** – zgłoszeń dokonywać mogą osoby prowadzące działania na rzecz zachowania dziedzictwa przyrodniczego województwa łódzkiego;

- **edukacja ekologiczna** – zgłoszeń dokonywać mogą organizacje pozarządowe i jednostki samorządu terytorialnego;

- **innowacje ekologiczne** – zgłoszeń dokonywać mogą m.in. samorządy gospodarcze, instytuty naukowe, związki przedsiębiorców, uczelnie wyższe, placówki badawcze.

Ogólna kwota przeznaczona na nagrody w Konkursie wynosi do **60 000 zł.**

Planuje się przyznanie nagród pieniężnych w każdej z kategorii w następującym podziale:

- kategoria „**organizacja pozarządowa**”:
 - 1 nagroda pieniężna w wysokości 20 000 zł;
- kategoria „**osoba fizyczna**”:
 - podkategoria ochrona siedlisk przyrodniczych:
 - 1 nagroda pieniężna I stopnia w wysokości 10 000 zł,
 - 2 nagrody pieniężne II stopnia w wysokości 5000 zł,
 - podkategoria edukacja ekologiczna,
 - 1 nagroda pieniężna I stopnia w wysokości 5000 zł,
 - 2 nagrody pieniężne II stopnia w wysokości 2500 zł,
 - podkategoria innowacje ekologiczne:
 - 1 nagroda pieniężna I stopnia w wysokości 5000 zł,
 - 2 nagrody pieniężne II stopnia w wysokości 2500 zł,

Termin przyjmowania zgłoszeń konkursowych: do 30 września 2014 roku.



Łódzkie na kieleckiej scenie

*Anna Rzeźnik-Osuwniak
SR KSOW WŁ*

Zespoły folklorystyczne z województwa łódzkiego zostały docenione podczas IX Ogólnopolskiego Festiwalu Zespołów Artystycznych Wsi Polskiej w Kielcach, który odbył się w dniach 27-29 czerwca. Rada artystyczna festiwalu przyznała Regionalnemu Zespołowi Pieśni i Tańca Boczeki Chelmońskie trzecie miejsce, a Zespołowi Pieśni i Tańca Wiśniowa Góra wyróżnienie.





Każde miejsce jest dobre,
by przygotować się do występu



Regionalny Zespół Pieśni i Tańca Boczek Chelmońskie
podczas konkursowego „wesela łowickiego”

Zarówno jurorów, jak i zgromadzoną publiczność, zachwycił program przygotowany przez zespół z Boczek Chelmońskich. „Wesele łowickie – obrzęd weselny” składało się z 4 części: Wieczór panieński, Odjazd do ślubu, Przyjazd Pary Młodej od ślubu i Oczepiny. Przyspiewki wykonywane przez drużby i drużny, przeplatane łoberkiem, kujowiakiem i chodzonym, a na zakończenie łocepiny, sprawiły, że dla miłośników kultury ludowej było to wyjątkowe widowisko. Zespół z Wiśniowej Góry pokazał się kieleckiej publiczności w „Suicie łowickiej – jo do Ciebie”, w której zawierały się tańce i przyspiewki Księstwa Łowickiego.

Przypomnijmy, że na kielecki festiwal zjechały zespoły z całej Polski. Dla widzów była to prawdziwa uczta, gdyż prezentacje konkursowe wykonywane były przy akompaniamencie kapel ludowych, grających na tradycyjnych, często unikalnych instrumentach. Poziom przygotowanych przez uczestników programów artystycznych był niezwykle wysoki.

Wyjazd obu zespołów został zorganizowany i sfinansowany przez Sekretariat Regionalny Krajowej Sieci Obszarów Wiejskich Województwa Łódzkiego.



Kierownik zespołu,
Stanisław Wróbel
odbiera trzecią
nagrodę

Zespół z Wiśniowej
Góry przyjmuje
gratulacje za zdobyte
wyróżnienie



Boczek Chelmońskie
podczas sobotniego
występu W Parku
Miejskim w Kielcach



Oba zespoły w korowodzie zmierzającym do Katedry Kieleckiej



Najkrótsza noc w roku

Paulina Stańczyk LGD „Podkowa”



Gajewniki w ten magiczny wieczór stały się centrum regionu. Późnym popołudniem zaczęły gromadzić się tam koła gospodyń wiejskich ze swoimi pysznościami, organizowały się stoiska warsztatowe, na których wypłata się wianki, docierali przybrani kolorowymi kwiatami uczestnicy imprezy, którzy raz po raz dostarczali

piękne wianki konkursowe. Na gajewnickiej scenie tego dnia królował folklor. Najpierw popis tanecznych i wokalnych umiejętności dał Dziecięcy Zespół Pieśni i Tańca „Zduńskowolanie” oraz Zespół Ludowy „Bałdrzychowianie” wraz z kapelą „Bałdrzychowiacy”. Tuż po nich na scenę wkroczyła kapela podwórko-

wa „Sędziej”, której muzyka porwała uczestników imprezy do tańca. Gdy zapadł zmrok, rozbawiona publiczność z wielkim zainteresowaniem obejrzała energetyczny pokaz tańca z ogniem przygotowany przez grupę hobbystów z Niemysłowa. Punktem kulminacyjnym wieczoru było rozstrzygnięcie konkursu na

Kolorowe kwiaty, pachnące zioła, pyszne jedzenie i piękna muzyka – tak podsumować można to, co działo się 20 czerwca w Gajewnikach. Lokalna Grupa Działania „Podkova” już po raz czwarty zorganizowała Noc Świętojańską. Impreza z roku na rok zyskuje coraz większe rzesze zwolenników.

WARTO WIEDZIEĆ

Wedle tradycji dawnych Słowian było to święto wody i ognia, miłości i płodności. Tej nocy dozwolone były tańce i swawole, które na co dzień uważane były za naganne. Obchody miały przynieść urodzaj podczas zbiorów, dobrobyt w domostwach. W tym celu stare kobiety wrzucały do wody zioła, między innymi bylicę i szaflwię.

Ogień podczas Nocy świętojańskiej miał pełnić przede wszystkim funkcję oczyszczającą – spalać grzechy i przewinienia skaczących przez ognisko i tańczących naokoło niego osób.

Jednak najważniejsze podczas tej nocy było odnalezienie miłości. Właśnie stąd wziął się zwyczaj puszczania na wodzie wianków. Panny na wydaniu plotły je z kwiatów i ziół, aby rzucić je w nurt rzeki. W innym jej miejscu stali mężczyźni, których zadaniem było wyłowienie wianka. Wianek szybko wyłowiony oznaczał rychłe małżeństwo. Jeśli wianek utonął – oznaczało to staropanieństwo, jeśli najdłużej płynął rzeką – długie poszukiwanie męża. Była to jedna z niewielu nocy, kiedy para zakochanych mogła samotnie (bez przyzwoitki) ruszyć w las na poszukiwanie mitycznego kwiatu paproci. Jako że dawno temu małżeństwa były przede wszystkim kojarzone, była to jedyna szansa kochanków na bycie razem.

najładniejszy wianek świętojański. W tym roku w konkursie udział wzięli przedstawiciele 33 miejscowości regionu. Jury konkursowe pod przewodnictwem pani Katarzyny Kilian-Haraszkiewicz, Wiceprezes LGD, nie miało łatwego zadania. Wszystkie wianki były piękne, obrady komisji były burzliwe, ale jak zawsze najważniejsza była tradycja. Za najładniejszy uznany został wianek wypleciony przez KGW Wilamów. Drugie miejsce przypadło w udziale KGW Beleń. Ostatnie miejsce na podium zajęło KGW Zamłynie. Gdy nagrody zostały wręczone, pod sceną uformował się oświetlony pochodniami i światłem świec kolorowy korowód. Śpiewając tradycyjne „Wiła wianki i rzucała je do falującej wody...” wszyscy pomaszerowali nad wodę, gdzie przepiękne wianki zostały pущone. Po zakończeniu części obrzędowej nastął czas zabawy. Wieczór uświetnił koncert zespołu Akcent, a całość zakończyła dyskoteka pod gwiazdami. Wszystkim uczestnikom imprezy serdecznie dziękujemy za obecność i zapraszamy za rok!

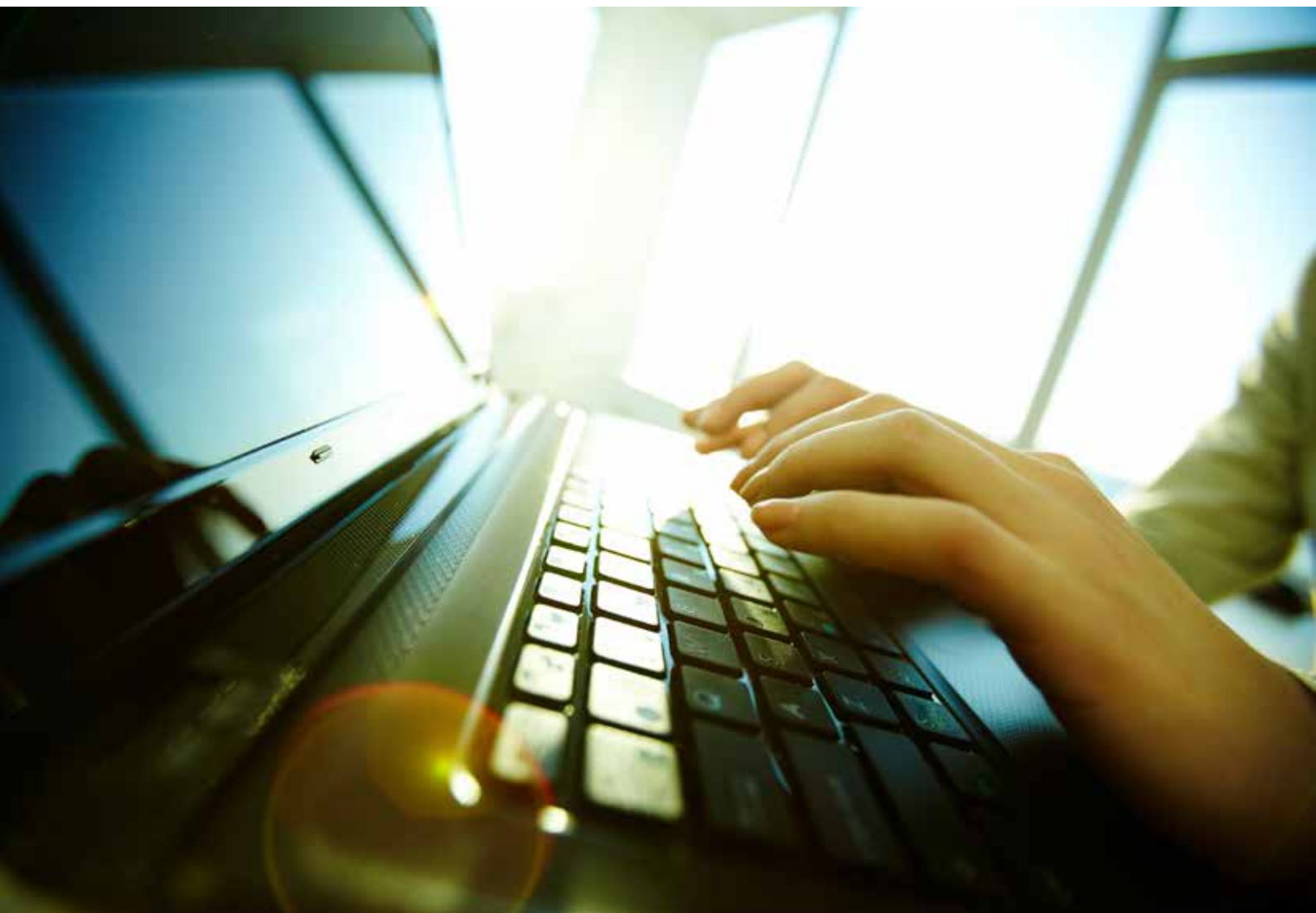
Noc Świętojańską udało się zorganizować dzięki środkom finansowym z EFRROW z działania 4.31 „Funkcjonowanie lokalnej grupy działania, nabywanie umiejętności i aktywizacja” Programu Rozwoju Obszarów Wiejskich na lata 2007-2013.



Szerokopasmowy Internet w Łódzkiem

Kamil Karasiński Urząd Marszałkowski Województwa Łódzkiego

Minister Rolnictwa i Rozwoju Wsi zmianą rozporządzenia w sprawie szczegółowych warunków i trybu przyznawania oraz wypłaty pomocy finansowej w ramach działania „Podstawowe usługi dla gospodarki i ludności wiejskiej” objętego PROW na lata 2007-2013 z dnia 20 września 2012 r. wprowadził w zakres wsparcia możliwość podejmowania inwestycji związanych z tworzeniem i umożliwianiem dostępu do infrastruktury szerokopasmowego Internetu lub modernizacją takiej infrastruktury.



W 2013 roku zaledwie **19,3%** Polaków miało dostęp do szerokopasmowego Internetu, podczas gdy w krajach UE jest to ponad **29%**.

Szerokopasmowe łącze wykorzystuje technologię, która pozwala przesyłać dane z dużymi prędkościami

Ministerstwo Administracji i Cyfryzacji podaje, że do 2020 roku wszyscy Polacy mają znaleźć się w zasięgu sieci o przepustowości **30 Mb/s**, a co najmniej połowa gospodarstw domowych będzie mogła korzystać z Internetu o przepustowości **100 Mb/s**.

Celem wprowadzenia nowego zakresu działania stała się chęć walki z tzw. „wykluczeniem cyfrowym” występującym na obszarach wiejskich tj. niedostatecznym dostępem dla mieszkańców tych obszarów do usługi szerokopasmowego Internetu. W związku z powyższym określono, iż pomoc może być kierowana wyłącznie do tych miejscowości, w których poziom nasycenia usługami szerokopasmowego dostępu do Internetu o przepustowości min. 2 Mbit/s wynosi nie więcej niż 30%, zgodnie z inwentaryzacją przygotowywaną przez Prezesa Urzędu Komunikacji Elektronicznej. Zachowano również wymóg dotyczący położenia tych miejscowości, które muszą należeć do gmin: wiejskich, miejsko-wiejskich (z wyłączeniem miast liczących powyżej 5000 mieszkańców) lub miejskich (z wyłączeniem miejscowości liczących powyżej 5000 mieszkańców). Wśród Beneficjentów pomocy wskazano gminy oraz związki międzygminne. W ramach nowego zakresu działania zwiększono poziom pomocy do 90% kosztów kwalifikowalnych inwestycji, należy przy tym zaznaczyć, iż otrzymane przez Beneficjentów środki stanowią formę refundacji, czyli zwrotu poniesionych przez nich wydatków związanych z operacją. Maksymalna dopuszczalna kwota dofinansowania projektów została określona na poziomie limitu tzw. pomocy de minimis, który wynosi maksymalnie 200 tys. euro pomocy uzyskanej w ciągu bieżącego roku oraz dwóch poprzednich lat podatkowych (tj. ok. 827 tys. zł). Wśród innych wymogów postawionych Beneficjentom pomocy wymienić należy także konieczność spełniania wymagań wynikających z obowiązujących przepisów prawa, które mają zastosowanie do realizowanych inwestycji, a także obowiązek niekomercyjnego charakteru

operacji. Zgodnie z przepisami ustawy z dnia 7 maja 2010 r. o wspieraniu rozwoju usług i sieci telekomunikacyjnych samorządy terytorialne mogą świadczyć usługi dostępu do Internetu bez pobierania opłat albo w zamian za opłaty niższe niż ceny rynkowe, pod warunkiem spełnienia określonych wymogów i uzyskaniu zgody Prezesa UKE. Określono również, iż inwestycje realizowane w ramach opisanego zakresu działania powinny uzupełniać się z innymi przedsięwzięciami w ramach społeczeństwa informacyjnego (zrealizowanymi bądź planowanymi) oraz zachowana musi być zasada neutralności technologicznej, umożliwiająca udostępnianie wykonanej infrastruktury wszystkim potencjalnie zainteresowanym przedsiębiorstwom telekomunikacyjnym świadczącym usługi dostępu do Internetu.

Zakres kosztów, które podlegają refundacji w ramach ww. zakresu działania „Podstawowe usługi dla gospodarki i ludności wiejskiej”, jest dość szeroki i obejmuje m.in. koszty: tworzenia i umożliwiania dostępu do infrastruktury szerokopasmowej, w tym budowy urządzeń do przesyłu wstecznego i urządzeń naziemnych (np. stacjonarnych, bezprzewodowych naziemnych, wykorzystujących połączenia satelitarne lub będących kombinacją różnych technologii), unowocześnienia istniejącej infrastruktury szerokopasmowej, budowy pasywnej infrastruktury szerokopasmowej (roboty inżynierii lądowej i wodnej, takie jak przewody i inne elementy sieci np. światłowody itp.) również w połączeniu z infrastrukturą innego typu (sieci energetyczne, transportowe, wodne, kanalizacyjne).

Samorząd Województwa Łódzkiego wychodząc naprzeciw nowym możliwościom pozyskania środków przez jednostki samorządu terytorialnego z terenu województwa łódzkiego, ogłosił dotychczas trzy

nabory wniosków w ramach ww. zakresu działania. W wyniku tych naborów przyznano pomoc trzem gminom: Nowe Ostrowy, Kleszczów oraz Szadek.

Dzięki uzyskanemu dofinansowaniu Gmina Nowe Ostrowy realizuje projekt pn. Budowa infrastruktury szerokopasmowego Internetu na terenie gminy Nowe Ostrowy, polegający na budowie infrastruktury szerokopasmowego dostępu do Internetu w bezprzewodowej technologii LTE. Przyznana inwestycji kwota pomocy wynosi 811 000 zł. Gmina Kleszczów w ramach operacji pn. Modernizacja infrastruktury szerokopasmowego Internetu w miejscowości Łękińsko wykonuje inwestycję polegającą na wprowadzeniu światłowodu w istniejącą infrastrukturę teletechniczną oraz doposażeniu stacji bazowej. Na realizację tego projektu gmina uzyskała pomoc w aktualnej wysokości 682 419 zł.

Ponadto Samorząd Województwa Łódzkiego przyznał pomoc Gminie i Miastu Szadek na realizację przedsięwzięcia związanego z budową infrastruktury szerokopasmowego dostępu do Internetu dla mieszkańców Gminy i Miasta Szadek. Inwestycja ta obejmuje zarówno budowę infrastruktury bezprzewodowego dostępu do Internetu, jak również wykonanie światłowodu przewodowego w istniejącej infrastrukturze technicznej oraz montaż urządzeń odbiorczych dla mieszkańców. Beneficjent uzyskał na realizację ww. projektu kwotę pomocy w wysokości 764 786 zł.

Rozstrzygnięte nabory były ostatnimi ogłoszonymi przez Samorząd Województwa Łódzkiego w kończącej się perspektywie finansowej w okresie 2007-2013. Łącznie Beneficjenci z terenu województwa łódzkiego pozyskali środki na rozwój infrastruktury szerokopasmowego Internetu w wysokości 2 258 205 zł.

AGRO

WYPOCZYWANIE CZ.2

Anna Rzeźnik-Osuniak
SR KSOW WE

Wakacje w pełni. Dysponując wolnym czasem, warto pomyśleć o wyprawie w miejsca stworzone do wypoczynku blisko przyrody. Często nawet nie zdajemy sobie sprawy, że mamy w regionie wiele interesujących miejsc, które tylko czekają na turystę. Można tam spędzić niezapomniany weekend lub urlop dzięki atrakcjom, jakie przygotowali właściciele gospodarstw agroturystycznych.



Ekologicznie nad Rawką

Tradycyjne gospodarstwo ekologiczne świadczy usługi przez cały rok. Do dyspozycji gości jest 20 miejsc w przytulnie urządzonej pokojach. „Nad Rawką” otoczone jest przez lasy Bolimowskiego Parku Krajobrazowego, a obok przepływa rzeka Rawka. Właściciele hodują zwierzęta gospodarskie i drób ozdobny, dzięki czemu odważni mogą

spróbować wydoić krowę, a dzieciaki podkarmiać domowe ptactwo. Swojski miód, twaróg i jaja smakują tu wyśmienicie, a posiłki gospodyni przyrządza na bazie własnych produktów. Piękna okolica zachęca do spacerów i rowerowych wycieczek. Okoliczne lasy obfitują w grzyby i jagody. Właściciele oferują gościom przejażdżki konne i bryczką. Dla dzieci urządzone jest plac zabaw.

NAD RAWKĄ

Krzysztof i Sabina Walczakowie

Budy Grabskie 45,

96-100 Skierniewice

gmina: Skierniewice,

powiat: skierniewicki

tel. 515 69 095

www.nadrawka.pl

- 71 km od Łodzi
- 23 km od Arkadii (park romantyczny)
- 17 km od Nieborowa (pałac i ogród barokowy)
- 11 km od Bolimowa
- 9 km od Skierniewic (kościół garnizonowy, d. cerkiew, cmentarz żydowski, zespół pałacowo-parkowy arcybiskupów gnieźnieńskich, dworzec kolei warszawsko-wiedeńskiej)

DOLINA KONI

Wiktor Śpionek

Dłutówek 12

95-081 Dłutów

gmina: Dłutów

powiat: pabianicki

tel. 602 678 221

- 27 km od Łodzi
- 26 km od Bełchatowa
- 40 km od Góry Kamieńsk
- 13 km od Pabianic
(renesansowy dwór obronny Kapituły Krakowskiej, wzniesiony w XI wieku, cmentarz ewangelicki z kaplicą grobową i grobowcami dawnych pabianickich fabrykantów: Kruschów, Enderów i Kindlerów, renesansowy kościół p.w. św. Mateusza (1572-1577), neogotycki kościół p.w. Najświętszej Marii Panny oraz kościół ewangelicki p.w. św. Piotra i Pawła)
- 24 km od Baryczy (młyn wodny)



Kłusem po okolicy

Gospodarstwo Wiktora Śpionka to idealne miejsce dla miłośników koni. Właściciel może przyjąć jednocześnie 19 osób, zapewniając ciszę, spokój i domową atmosferę. Dom usytuowany w otoczeniu łąk i lasów stwarza warunki do wycieczek zarówno konnych, pieszych, jak i rowerowych. Gospodarz na życzenie gości organizuje biesiady przy ognisku. Wypoczywający tutaj mogą spróbować wyjątkowych kulinarnych specjałów, a kłuski na parze z jagodami nie mają sobie równych.

NAD STRUGĄ

Beata Kalemba

Dzietrzniki 216,

98-335 Pątnów

tel. 43 841 26 29

- 110 km od Łodzi
- 36 km od Konopnicy
(Pozostałości grodziska zwanego „Zamczyskiem”)
- 13 km od Wielunia
(pozostałości miejskich murów obronnych,
- 4 km od Pątnowa
- 10 km od Kępownizny
(drewniany młyn wzniesiony w latach 1910-1912)



Wypoczynek na Strugą

Gospodarstwo Państwa Kalembów znajduje się w miejscowości Dzietrzniki w gminie Pątnów. Duży i przystosowany dla turystów teren wokół domu sprzyja wypoczynkowi i rekreacji, a bliskość lasu zachęca do spacerów, wybrania się na jagody czy grzyby. Właściciele od wielu lat specjalizują się w hodowli owiec, dzięki czemu można osobiście przekonać się, na czym polega praca przy tych zwierzętach. Gospodarstwo agroturystyczne „Nad Strugą” oferuje spływy kajakowe, wędkowanie, przejażdżki bryczką, rowerowe oraz wyprawy do Załęczańskiego Parku Krajobrazowego.

W następnym numerze

- LEADER w nowym PROW-ie
- Dofinansowania ze środków WFOŚiGW cz. 3
- Relacja z Dożynek Wojewódzkich

Nauka rękodzieła w muzeum

Przez wszystkie weekendy sierpnia Muzeum w Łowiczu zaprasza na warsztaty sztuki ludowej i rękodzieła ludowego. Można będzie się nauczyć wycinankarstwa, garncarstwa, hafciarstwa, rzeźbiarstwa, plastyki obrzędowej i bibułkarstwa. Więcej informacji na stronie www.lowicz.eu



Złota grusza w trakcie

Do 30 czerwca Sekretariat Regionalny Krajowej Sieci Obszarów Wiejskich Województwa Łódzkiego przyjmował zgłoszenia do „Wojewódzkiego konkursu na najlepsze gospodarstwo agroturystyczne Złota Grusza”. Formularze zgłoszeniowe nadesłały 32 obiekty działające w regionie. W drugiej połowie sierpnia gospodarstwa agroturystyczne odwiedzi Kapituła Konkursowa. Najlepszych poznamy 10 października podczas konferencji podsumowującej konkurs.



Kalendarium:

2 sierpnia

Mixer Regionalny – Łódzkie 2014, Łęczyca

23 sierpnia

Mixer Regionalny – Łódzkie 2014, Sieradz

30-31 sierpnia

XXIII Promocyjno-handlowa wystawa rolnicza Rol-Szansa 2014, Piotrków Trybunalski

31 sierpnia

Dożynki Wojewódzko-Diecezjalne, Zduńska Wola

4-5 września

Międzynarodowe warsztaty pt. Lokalna turystyka kulinarna w dobie restrukturyzacji obszarów wiejskich, województwo łódzkie

6 września

Mixer Regionalny – Łódzkie 2014, Łódź

7 września

Rolnictwo energią regionu łódzkiego, Szadek

7 września

Dzień cebulowy, Grabów

7 września

Księżackie Jadło Festiwal Dobrej Żywności, Łowicz

14 września

Święto Chrzanu, Osjaków

19 – 21 września

Wyjazd szkoleniowy dla rolników z województwa łódzkiego z zakresu rozwoju obszarów wiejskich, województwo małopolskie

promuje
łódzkie

20 -21 września

Dożynki Prezydenckie, Spała

20-21 września

XXXVII Skierniewickie Święto Kwiatów Owoców i Warzyw, Skierniewice

21 września

Święto Pszczoły, Łódź

28 września

III Kościelżyński Dzień Ziemniaka, Kościelżyn

2-3 października

Dni Parku Krajobrazowego – 25 lecie Przedborskiego Parku Krajobrazowego, 20-lecie Sulejowskiego Parku Krajobrazowego, województwo łódzkie

3-5 października

Natura Food II Międzynarodowe Targi Żywności Ekologicznej i Regionalnej, Łódź

10 października

Konferencja podsumowująca konkursy Przyjazna Wieś i Złota Grusza, Łódź

14-15 października

VII Europejskie Forum Gospodarcze, Łódź

16-17 października

Szkolenie pt. Rola edukacji w procesach odnowy wsi w Polsce, województwo łódzkie



Agencja
Rynku
Rolnego

Szanowni Rodzice i Opiekunowie

w związku z rozpoczętymi wakacjami i w przededniu wzmożonych prac polowych zwracamy się do Państwa z następującym apelem:

Każdego roku latem dzieci, które pomagają swym rodzicom w gospodarstwie ulegają wypadkom, tracą zdrowie, a niekiedy nawet życie. Czy na pewno robimy wszystko aby chronić nasze dzieci przed niepotrzebnym zagrożeniem?

Chrońmy nasze domy i rodziny przed nieszczęściem, zanim będzie za późno!
Zróbmy wszystko, aby tegoroczne żniwa upłynęły bez wypadków i tragedii, których ofiarami stałyby się dzieci. Ofiarami najczęściej z winy dorosłych - z powodu braku ich wyobraźni i odpowiedzialności, ale też przez pośpiech, nieuwagę i zmęczenie.

Zwracamy się z apelem do wszystkich Rodziców i Opiekunów o zapewnienie dzieciom bezpiecznych wakacji! Apelujemy o niepowierzanie dzieciom prac, które przerastają ich siły i możliwości!

Nie narażajmy naszych dzieci na kalectwo!

Zapewnijmy najmłodszym opiekę i bezpieczne miejsce zabawy!

Postarajmy się, by wszystkie dzieci, całe i zdrowe, wróciły po wakacjach do szkoły!

Bądźmy mądrzy i przezorni przed szkodą, a nie po szkodzie!

Bądźmy szczęśliwi szczęściem naszych dzieci!

Wojewódzka Komisja do spraw
Bezpieczeństwa i Higieny Pracy w Rolnictwie
przy Okręgowym Inspektorze Pracy w Łodzi

Łódź, czerwiec 2013 r.