

„Przestrzeń Tworzenia Teatru w Łodzi”

Projekt kreatywnej przestrzeni przy ul. Tymienieckiego 21

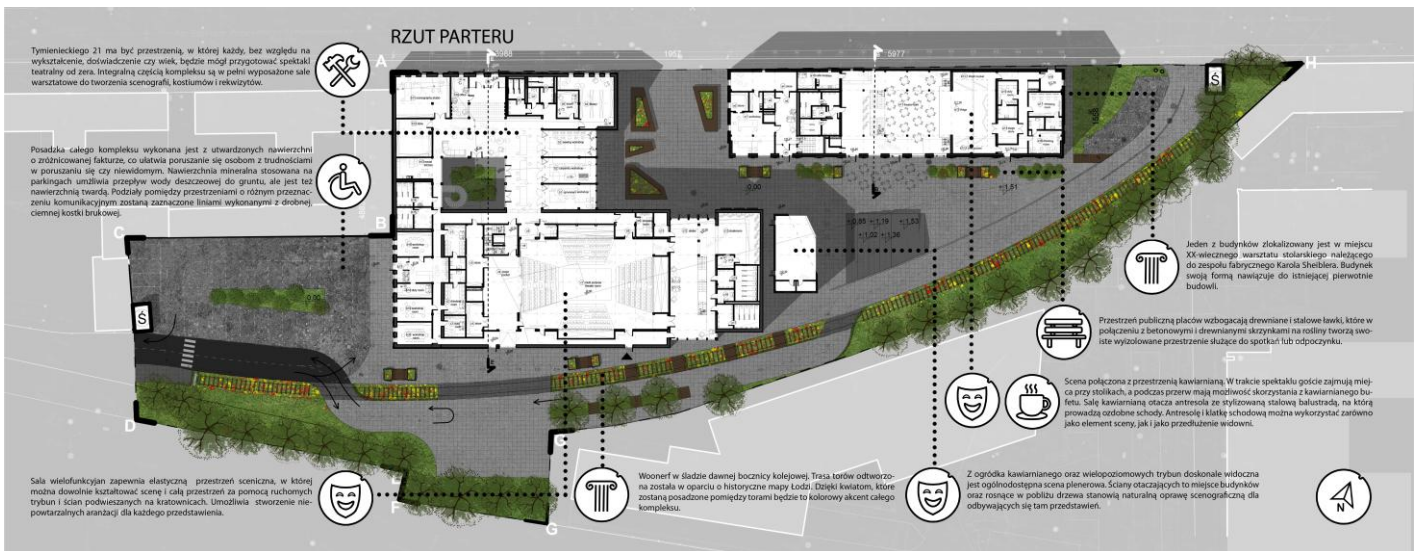
Autor pracy: Olga Majka

Uczelnia: Politechnika Łódzka, Wydział Budownictwa, Architektury i Inżynierii Środowiska, Instytut Architektury

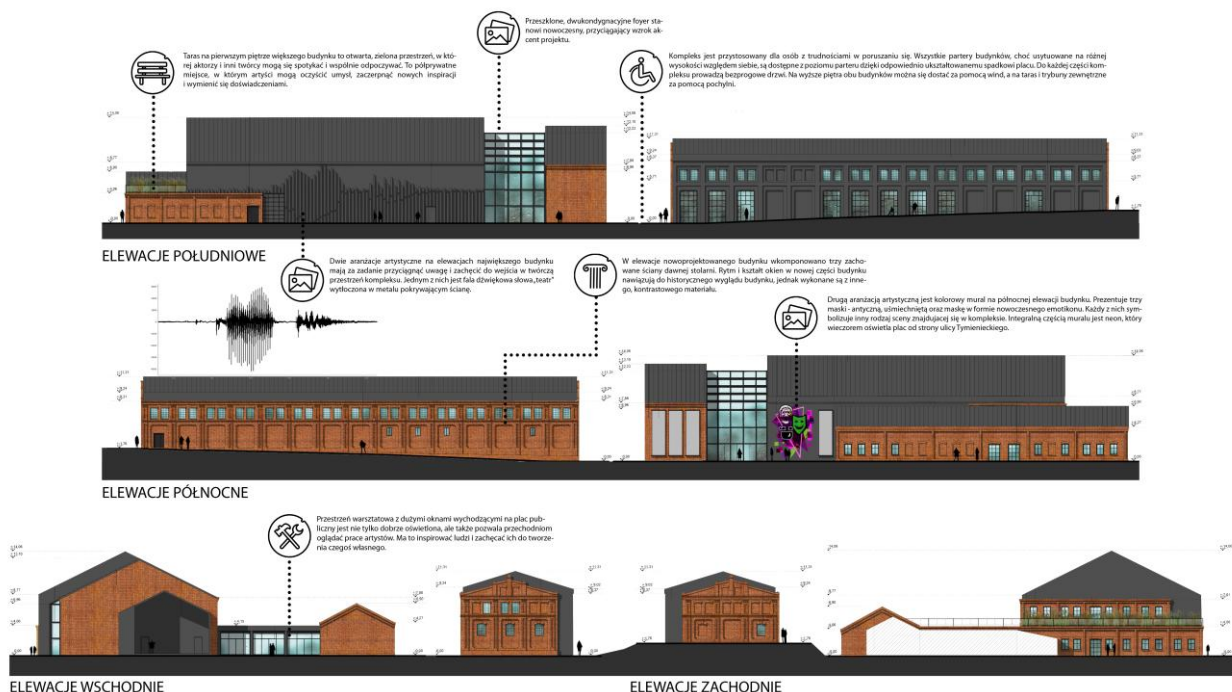
Promotor: dr hab. inż. arch. Anetta Kępczyńska-Walczak prof. uczelni



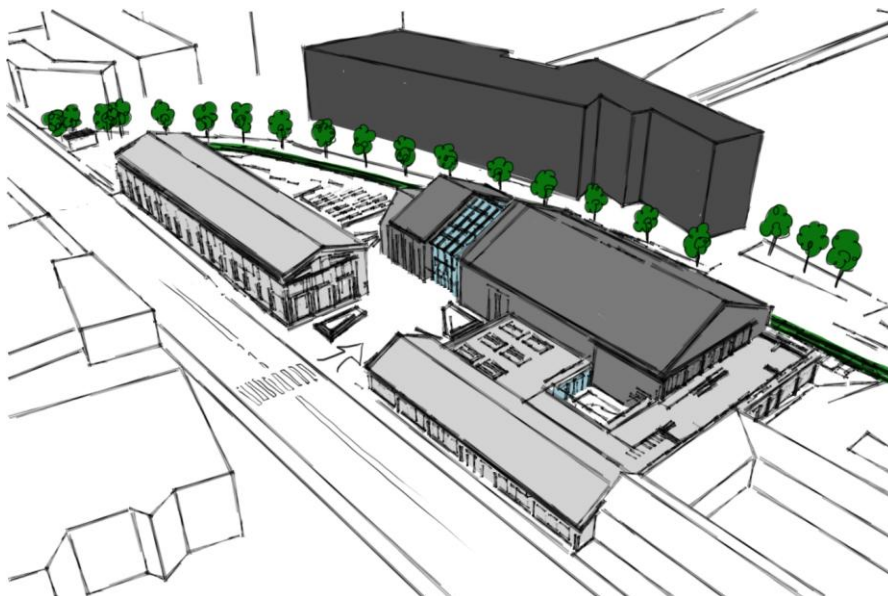
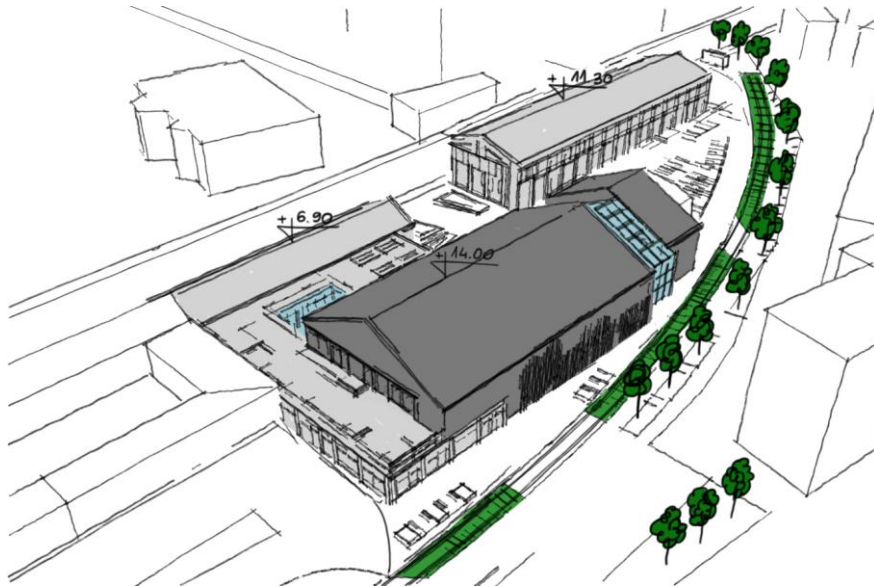
Projekt Przestrzeni Tworzenia Teatru jest odpowiedzią na problem braku miejsca dla stale rozwijającej się kultury teatralnej Łodzi. Mimo istnienia w mieście ponad dwudziestu budynków teatralnych, wciąż istnieje wiele grup aktorskich, którym brakuje miejsca na występy i przestrzeni do rozwijania talentów. Projekt zlokalizowany jest w pobliżu Księżego Młyna, na obszarze, który w ostatnich latach stał się przestrzenią artystycznego i kulturalnego rozwoju Łodzi. Niedawne rewitalizacje wzbogaciły teren dawnego zespołu fabrycznego Karola Scheiblera, wciąż jednak brakuje tam budynków zapewniających zaplecze do organizacji wydarzeń kulturalnych. Tymienieckiego 21 mogłaby być przestrzenią, w której każdy, bez względu na wiek, wykształcenie czy doświadczenie, może przygotować przedstawienie teatralne od zera. Jest to zespół budynków i przestrzeni publicznych, w którym znajdują się trzy różnego rodzaju sceny, pełne zaplecze teatralne oraz dobrze wyposażone warsztaty. Razem dają one możliwość spotkań, wymiany doświadczeń i tworzenia sztuki wraz z innymi ludźmi.



Na projekt składają się dwa budynki, trzy place o różnym przeznaczeniu oraz woonerf otaczający cały teren od południa. Pierwszy to nowo projektowany budynek, zlokalizowany na terenie XX-wiecznego warsztatu stolarskiego należącego do zespołu fabrycznego Karola Scheiblera. Obiekt został wpisany do rejestru zabytków 23.03.2012 r. i nie został objęty rewitalizacją podczas nietworzenia kompleksu mieszkalnego „Lofty Scheiblera”. Nowo projektowany budynek swoją formą nawiązuje do istniejącego tam pierwotnie obiektu. Trzy zachowane ściany starego budynku wkomponowano w fasadę nowego. Rytm i kształt okien w pozostałej części budynku nawiązują do historycznego wyglądu stolarni, ale wykonane są z innego, kontrastowego materiału. Scena w tym budynku połączona jest z częścią kawiarnianą. W trakcie spektaklu goście zajmują miejsca przy kawiarnianych stolikach, a w przerwach mają możliwość skorzystania z bufetu. Salę kawiarni otacza antresola ze stylizowaną stalową balustradą i prowadzące do niej ozdobne schody. Antresolę i klatkę schodową można wykorzystać zarówno jako element sceny, jak i jako przedłużenie widowni. W sali kawiarni we wnętrzu zostawiona została odkryta oryginalna ceglana ściana, a układ konstrukcji stalowej podtrzymującej dach nawiązuje do konstrukcji, która znajdowała się w oryginalnym budynku stolarni.

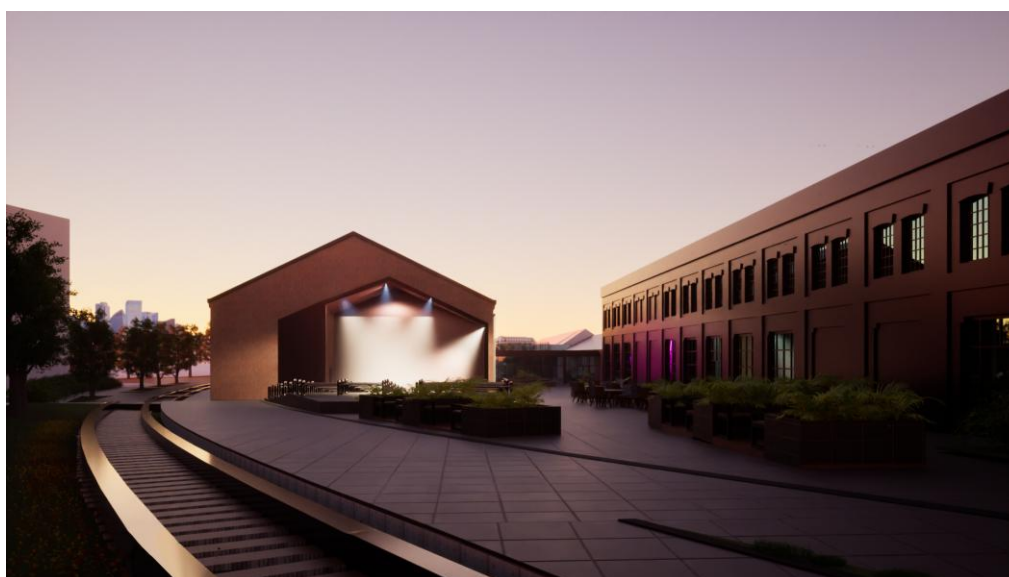


Scena w drugim budynku to duża wielofunkcyjna sala, w której całą przestrzeń można dowolnie kształtować za pomocą ruchomych trybun i ruchomych ścian zawieszonych na kratownicach. Trybuny po złożeniu mieszczą się do specjalnie zaprojektowanych dla nich wnęk w ścianach pomieszczenia i można je tam przechowywać w celu powiększenia przestrzeni. Ta elastyczna przestrzeń pozwala na stworzenie niepowtarzalnej aranżacji dla każdego spektaklu. Integralną częścią tej sceny jest nowoczesne, dwukondygnacyjne przeszklone foyer, które stanowi przyciągający wzrok, nowoczesny akcent kompleksu. We frontowej części tego budynku mieszczą się różnorodne pracownie, począwszy od krawieckiej, stolarskiej i tapicerskiej, a kończąc na dużej pracowni scenograficznej, bibliotece i pomieszczeniach do zajęć ze scenopisarstwa. Wszystkie pomieszczenia łączą się ze wspólną przestrzenią wychodzącą na patio pośrodku budynku. Zlokalizowane na patio kręcone schody prowadzą na taras na pierwszym piętrze budynku. Taras jest otwartą, zieloną półprywatną przestrzenią, w której aktorzy i inni twórcy mogą się spotykać i wspólnie odpoczywać. To prywatne miejsce, w którym mogą oczyścić umysł, zaczerpnąć nowych inspiracji i wymienić się doświadczeniami.



Na terenie kompleksu zaprojektowana została jeszcze trzecia, ogólnodostępna scena plenerowa. Umieszczono ją tak, aby była dobrze widoczna z ogródka kawiarnianego i wielopoziomowych trybun zlokalizowanych na placu. Ściany budynków otaczających scenę oraz rosnące w pobliżu drzewa stanowią naturalną oprawę scenograficzną dla odbywających się tam przedstawień. Po południowej stronie tego placu przebiega woonerf w śladzie dawnej boczniczy kolejowej. Przebieg torów został odtworzony w oparciu o historyczne mapy Łodzi. Między torami posadzone zostaną kwiaty, które sprawią, że woonerf stanie się kolorowym akcentem okolicy. Wzdłuż torów oraz w pozostałych przestrzeniach publicznych umieszczone zostaną ławki ze stali i drewna. Uzupełnione betonowymi i drewnianymi skrzynkami na rośliny stworzą odizolowane przestrzenie do spotkań i odpoczynku.

Cały kompleks zaprojektowany został z myślą o osobach niepełnosprawnych. Wszystkie partery budynków, choć usytuowane na różnej wysokości względem siebie, są dostępne z poziomu parteru dzięki odpowiednio ukształtowanemu ukształtowaniu terenu placu. Do każdej części kompleksu prowadzą bezprogowe drzwi. Na wyższe piętra obu budynków można się dostać za pomocą wind, a na taras i trybuny zewnętrzne za pomocą pochylni. Każda scena jest także zaprojektowana tak, by mogły z niej wygodnie korzystać osoby z ograniczeniami ruchu.



Na elewacjach umieszczone zostały dwie aranżacje artystyczne. Jedna, bardziej subtelna znajduje się na południowej elewacji większego budynku i jest to wytłoczona w blasze elewacyjnej fala dźwiękowa odpowiadająca słowu „teatr”. Drugą aranżacją artystyczną jest kolorowy mural na północnej elewacji budynku. Mural przedstawia trzy maski – antyczną, uśmiechniętą oraz maskę w formie współczesnej emotikony. Każda z nich symbolizuje inny rodzaj sceny występującej w kompleksie. Integralną częścią muralu jest neon, który ma angażować wzrok przechodniów nawet wieczorem, gdy kolory nie są już tak dobrze widoczne. Część muralu wykonana jest z mchu chrobotka, który jest naturalnym filtrem powietrza

Miejsce łączące historyczną tkaninę i nowoczesne materiały, ma łączyć różne pokolenia ludzi, umożliwiać im wymianę doświadczeń i tworzenie spektakli w specjalnie do tego stworzonym środowisku, a trzy różne w formie sceny mają sprawić by w Przestrzeni Tworzenia Teatru każdy znalazł coś dla siebie.